

## Riya duçerxê (divê ev rê bê bikaranîn)



Li vir **riya duçerxê** tê nîşankirin. Duçerxe-ajoker **divê** vê riyê bi kar bînin. Li ser riya Siwareyan ajotin qedexa ye. (=qedexeya ajotina li ser cadeyan).

## Riya duçerxê û riya peyayan ji hev qetandî ne



Riya duçerxê û riya peyayan li cem hev in. Ev nîşane gelek caran di navbera herdu riyan de tê danîn. Duçerxe-ajoker **divê** li ser rîya duçerxê bajon (Nikarin li ser cadê bajon). Herweha **nikarin** bi tu awayî derbasî ser **riya peyayan** bibin.

## Riya hevbeş a peyayan û ya duçerxeyan



Duçerxe-ajoker **divê** li ser **riya duçerxê** bajon (Nikarin li ser cadê bajon). Divê ew rê bi peyayan re **parve** bikin.

Ji ber vê yekê: Li hember peyayan **bi rêzdar û baldar** bin û ger hûn wan derbas bikin li **zengilê** bidin.

## Riya peyayan



Duçerxe-ajoker **nikarin** li ser riya peyayan bajon! Lê dikarin duçerxê xwe beyî ku bajon kaş bikin.

Ger ev nîşane tunebe jî duçerxe li ser riya peyayan **nayê ajotin**. Ger riya duçerxê tunebe, divê duçerxe-ajoker lî ser cadê bajon ( Bi siwareyan re).

**Awarte:** Zarokên heta **8 salî divê** li ser riya peyayan duçerxê bajon. Zarokên heta 10 salî dikarin li ser riya peyayan bajon.

## Qada riya peyayan



Li vir jî duçerxe **nayên** ajotin. Divê hûn ji duçerxên xwe **peya bibin** û duçerxên xwe **kaş bikin**.

**Awarte:** 'Ji duçerxe-ajokeran re serbest e':

Ger ev nîşane hebe mirov dikare li ser riya peyayan û li qada peyayan duçerxê bajo. Lê kesên peya xwedî mafa pêşdatir in. Tenê bi leza-meşê bajon!



## Di kîjan alî de dikarin bajom?

Duçerxe-ajoker di hemî rê û cadeyan de aliyê rastê bî kar tînin. Destûra aliyê çepê nîn e!

**Awarte:** Bi vê nîşaneyê herdu alî jî derbasdar in.



## Riya yekalî



Di vê riyê de tenê ber bi **aliyê ku tê nîşandin** ve dikare bê ajotin.

**Awarte:** Ger nîşaneyên wekî din hebin, herdu alî jî derbasdar dibin.



## Têketin qedexa ye



Têketina cade û kolanên bî vê nîşaneyê ne derbasdar e. Duçerxe dikare bê kaşkirin.

## Awarte:

Ger ev nîşane li **beramberê** vê hebe, mirov dikare duçerxê li vê cadê bajo. Lê divê mirov li hember siwareyên ji hembêr tîn baldar be.



## Ger ez bixwazim vegerim:

Di wextê de û bi awayekî aşikar **bi dest nîşan** dikim (milê xwe dirêjî yan aliyê rastê yan jî aliyê çepê dikim).

Beriya ku vegerim (li pişt xwe) dizivirim û li siwara û peyayan baldar dibim.

Ger ber bi aliyê çepê ve bizivirim, baldarê li trafîka **ji hember tê** dibim.

## Derbasbûn

Dema duçerxên din derbas dibim **navbereke kafi** datînim.

Berîya derbasbûyîne hertim bi **zengilê** yê pêşiya xwe agahdar bikin.

## Qedexa ji bo duçerxeyan û siwareyên din

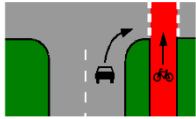


Li vir duçerxe nayê ajotin!



Li vir tu siwara nayê ajotin. Duçerxe dikare bê kaşkirin.

## Hişyarî: Siwareyên li aliyê rastê vedigerin

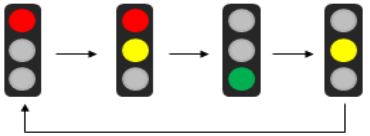


Siwara û qemyonên ku li aliyê rastê vedigerin, pirî caran duçerxên ku rast dajon nabînin.

Ji ber vê yekê pêwîst e: Ger rê ya min be jî divê hertim baldar bim û binêrim ajokerê siwarê min dibînin an na. Bi hişyarî bisekinin!

## Nîşaneyên trafîkê yên din ên girîng

### Lambe



Li gelek xaçerayan de mafê rê bi lambeyan tê rêbazkirin.

Wateya rengan:

Di lambeya **sor** de divê ez **bisekinim!**

Di lambeya **kesk** de dikarin **derbas bibim**.

Lambeya **zer** nîşan dide ku dê lambe neha ji lambeya **sor** derbasî ya kesk bibe, an jî ji lambeya **kesk** derbasî ya sor bibe.

Di riya peyayan de bi taybetî ji bo peyayan lembe heye:



Di riyên duçerxeyan de bi giranî lambeya ji bo peyayan û ji bo duçerxeyan bi hev re tê bikaranîn.



An jî ji bo duçerxe-ajokeran lambeya taybet heye:



Li ser riya duçerxê: Ger ji bo duçerxeyan lambe nîn be, wê demê **lambeya peyayan** derbasdar e.

## Rê bidin



Li vir divê ji bo siwareyên din **rê bê dayîn**. Ger di xaçerayan de ji bo rê dayînê nîşane nîn be, wê demê rêbaza "mafê yê rastê heye" derbasdar e.

## Bisekine û rê bide



Divê li vir bê **sekinîn** û **rê bê dayîn**.

## Qada trafîka sekan (Kolana lîstîkê)



Divê li vir hemî siwara bi **leza-meşê** bajon. Herweha divê duçerxe-ajoker jî li vir hêdî bajon û bi baldar bin.

## Bihura peyayan



Li vir **bihura peyayan** tê nîşandan.



Di derbasbuyîna vê riyê de **pêşanî** ya peyayan e. Ew dikarin cadê derbas bibin. Hemî siwara, herweha duçerxe **divê bisekinin**.

## Ger mirov li gorî rêbazên trafîkê tevnegerin divê peryê cezayê bidin

Kî/Kê wek duçerxe-ajoker li hember rêbazên trafîkê derkeve -ger qeza tunebe jî- divê peryê cezayê bide!

Allgemeiner Deutscher Fahrrad-Club (ADFC) Kreisverband München e.V.

E-Mail: [asyl@adfc-muenchen.de](mailto:asyl@adfc-muenchen.de)

In Kooperation mit der Gemeinde Wehwe Rathausplatz 1, 28844 Weyhe



# Bi



## bi ewlehî di rê de

## Rêbazên herî girîng ji bo duçerxe-ajokeran

### Bi giştî

- Li Elmanyayê rêbaza **ji aliyê rastê ve ajotinê** heye. Ev rêbaz hertim ji bo duçerxe-ajokeran jî derbasdar e.
- **Kaska duçerxê** tê pêşniyarkirin, kask dikare mirovan ji serbirindariyan biparêze.
- Hertim bi baldarî û li hember kesên din en di trafîkê de **bi rêzdarî** bajon.
- Di ketin û derketinên riyan de hertim **dest-li-frên** bajon.
- Hişyarî: LKW gelek caran duçerxeyan nabînin. Lewre **hertim li pişt** LKW'yan bimînin.

### Li ku dikarin duçerxê bajom?

#### Li ser cadeyan/kolanan (bi siwareyan):

Ger nîşaneya riya duçerxê tunebe, duçerxe-ajoker dikarin riya siwareyan bi kar bînin. Divê ew li ser **aliyê rastê** bajon (Rêbaza ajotina li ser aliyê rastê).